

Fonksiyonel Özellikler

LCD ekran
99 Kanal
Frekans Bandı: 446.00625 - 446.09375
Aynı frekans tek yönlü ve farklı frekans tek yönlü alıcı-verici işlevleri
Çince ve İngilizce Sesli Komut İşlevi
Yüksek/Düşük Güç
Geniş / Dar Bant Seçenekleri
Pil Düşük Güç İstemi İşlevi
TOT İşlevi
CTCSS / CDCSS Kodlama ve Kod Çözme
Özel Alt Ton CDCSS Kodlama ve Kod Çözme İşlevi
Standart olmayan CTCSS/CDCSS desteklenir
ANI İşlevi
karıştır
VOX İşlevi
Kanal Tarama İşlevi
Tuş Kilitleme Fonksiyonu



1011

TOT
CTCSS/CDCSS
ANI/VOX
Scramble



PMR EL TELSİZİ

KULLANIM KLAVUZU

Pil ve arka klips kurulum talimatları

Pil kurulum talimatları

Aşağıdaki şekilde gösterildiği gibi: Pil arka kapağı kilidini açma yönüne doğru itin, arka kapağın kenarını çıkartın altındaki çentik boyunca yukarı kaldırın, pil terminalini gövdedeki soketle hizalayın ve yerine takın.



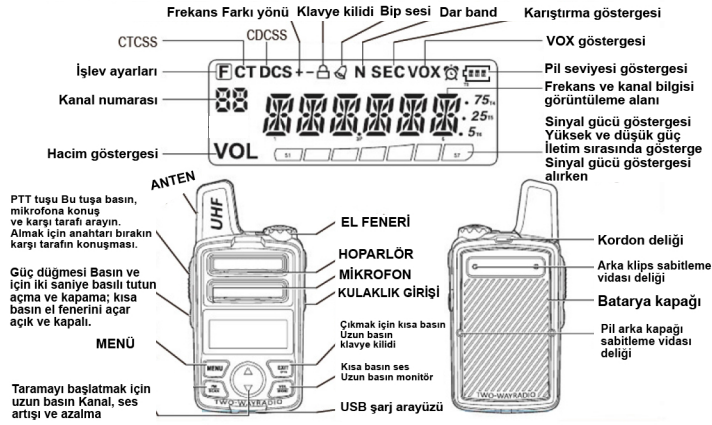
Arka klips kurulum talimatları

Aşağıdaki şekilde gösterildiği gibi: Arka klipsin yuvarlak deliklerini pil arka kapağındaki iki vida deliği ile hizalayın ve arka klipsi kilitlemek için verilen vidaları kullanın.



1021

Radyonun kroki haritası



1031

Şarj Talimatları:

Bu cihaz, cihazı şarj etmek için genel DC 5V standardının mikro USB şarj hattını destekler. Tam şarj süresi yaklaşık 3,5 saattir. Şarj işlemi sırasında, şarj göstergesi turuncu ışığı yanar ve tam şarjdan sonra gösterge mavi ışığı yanar.

İşlev Ayar Açıklaması:

MENÜ AYARLARI
Menü modu ayarına girmek için [MENU] tusuna basın, ardından onaylamak için [MENU] tusuna basın ve fonksiyon ayarından çıkmak için [EXIT] tusuna basın. Menüde toplam 35 fonksiyon ögesi bulunur. Fonksiyon çalışması aşağıdaki şekilde gösterilmiştir.

| NO. | MENÜ ADI | Seçimi Ayarla | İşlev Açıklaması |
|-----|----------|---------------------------------------|---|
| 1 | SQL | 0-9 Level OFF | Gürültü seviyesi ayarlarını alın |
| 2 | SES | 1-5 Level OFF | Seviye ne kadar yüksek olursa, ses kontrolü o kadar hassas olur |
| 3 | SES - T | 1-4 Second | Ses gecikmesi kapatma süresi ayarı |
| 4 | KADEME | 5K / 6.25K / 10K / 12.5K, 25K / 50K / | Tam frekans modunda adım frekansı ayarı |
| 5 | ABR | ON/OFF | Arka ışık ON/OFF |
| 6 | TOT | 5-15 OFF | Arka ışık görüntüleme süresi ayarı |
| 7 | BİP SESİ | 30S-270S ON OFF | İletim zaman aşımı ayarı Ses tonu ON/OFF |
| 8 | DİL SESİ | CHINESE ENGLISH OFF | CHINESE ENGLISH OFF |
| 9 | KİLİT | ON OFF | Klavye kilidi ON/OFF |

1041

| NO. | MENÜ ADI | Seçimi Ayarla | İşlev Açıklaması |
|-----|----------|---------------|--|
| 10 | SC-MD | 'OO | Taşıyıcı sinyali tarandığında taramayı durdurun ve devam edin taşıyıcı sinyali kaydılduktan 3 saniye sonra tarama |
| | | TO | Taşıyıcı sinyali tarandığında, taramaya devam edin. 5 saniye içinde herhangi bir işlem |
| | | SE | Taşıyıcı sinyali tarandığında taramayı durdur |
| | | OFF | Güç açık ekran modu kapalı |
| 11 | PONMSG | DC | Mevcut pil seviyesini göster |
| | | MSG | Özel karakterleri göster |
| | | ON | Tüm makinenin güç tasarrufu işlevi AÇIK/KAPALI |
| 12 | SAVE | OFF | |
| 13 | ANI | ON/OFF | Kimlik AÇIK/KAPALI Yüksek/Düşük Güç Ayarı Geniş / Dar Bant Ayarı Ayarı Etkinleştir/Devre Dışı Bırak KAPALI Başlat SON Başlangıç + Bitiş |
| 15 | BAND | W/N | Analog alt ses ayarlarını alın (frekans yazma girişi standart olmayan alt ses için yazılım) |
| 16 | BUSY | ON/OFF | Frekansın analog alt ses girişini iletme ayarı standart olmayan alt ses için yazılım) |
| | | OFF | |
| | | SOT | |
| | | EOT | |
| 17 | PTT-ID | BOTH | Dijital alt ses ayarlarını alın |
| | | OFF | |
| | | OFF | |
| 18 | R-CT | 60-600Hz | Dijital alt ses ayarlarını iletin |
| | | OFF | |
| 19 | T-CT | 60-600Hz | |
| | | OFF | |
| 20 | R-DCS | D023N-D754I | |
| | | OFF | |
| 21 | T-DCS | D023N-D754I | |
| | | OFF | |

1051

| NO. | MENÜ ADI | SEÇİMİ AYARLA | İŞLEV AÇIKLAMASI |
|-----|----------|--------------------------------|--|
| 22 | OFT | 0 | Frekans farkı frekans ayarı (yalnızca frekans modu) |
| | | OFF | Fark yönü kapalı |
| 23 | SFT--T | -- | Farklı frekansın yönü - |
| | | + | Farklı frekansın yönü + |
| 24 | CH--NM | ON/OFF | Kanal adı ekran anahtarı |
| 25 | EDIT | ----- | Kanal adı karakter düzenleme |
| 26 | MEM--C | CH001--CH099 | Depolama kanalı ayarları |
| 27 | DEL--C | CH001--CH099 | Kanal ayarlarını sil |
| 28 | SCR | OFF/1-8 | Şifreleme / 1-8 grup seçim ayarları |
| 29 | COM | ON/OFF | Sıkıştırma açma/kapama ayarı |
| 30 | SPEC | ON/OFF | Özel ton açma/kapama ayarı |
| 32 | W--COR | MAVİ TURUNCU MOR MAVİ | LCD arka ışığı kapalı renk seçimi: Mavi, Turuncu, Mor |
| 33 | R--COR | TURUNCU MOR MAVİ | Alırken arka ışık rengi seçimi: Mavi, Turuncu, Mor |
| 34 | T--COR | TURUNCU MOR | Emisyon sırasında arka ışık rengi seçimi: Mavi, Turuncu |
| 35 | VER | V0.1 | Bu telsizin sürüm bilgisi |

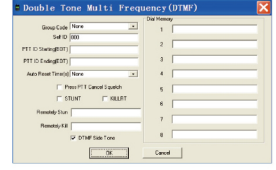
I 06 I

Kanalların saklanması ve silinmesi için çalıştırma talimatları:

1. VFO frekansında düzenleme: VFO durumuna geçmek için çıkışa basın. Yukarı ve aşağı tuşlarına basın, frekans adım adım artırılacak veya azaltılacaktır. Menü tuşuna bir "düşüş" olana ve frekansın ikinci basamağı yapıp sönene ve bırakılana kadar basılı tutun. Rakamı düzenlemek için yukarı ve aşağı basın. Sonraki haneye geçmek için FM tuşuna basın. Yukarıdaki adımlar düzenlendikten sonra, kaydetmeyi onaylamak için menüye basın. Kaydedilmemişse, çıkmak için çıkış tuşuna kısaca basın.
2. Kanalı kaydetmek için menü fonksiyonunun 26. maddesini girin.
3. Kanal modunda, 27 del-c ögesini seçip girmek için menüye girin ve silinecek kanal numarasını seçmek için yukarı ve aşağı tuşlarına basın. Menü silme çıkışını onaylar. Kaydetmeden çıkmak için çıkışa kısa basın.

Analog ve dijital ton ayarları

1. r-ct'nin 18 maddesini seçmek ve girmek için menüye girin, analog alt ton frekansını seçmek için yukarı ve aşağı tuşlarına basın, kaydetmek ve çıkmak için menüyü onaylayın, kaydetmeden çıkmak için çıkışa kısa basın.
2. Menü seçimine girin ve 20 r-dcs girin. Dijital alt ton grubunu seçmek için yukarı ve aşağı tuşlarına basın ve alt tonların pozitif ve negatif kodlarını değiştirmek için FM tuşuna basın. Menü kaydedip çıkmak için onaylayın. Kaydetmeden çıkmak için çıkışa kısa basın. (standart olmayan alt ton yalnızca frekans yazma yazılımında ayarlanabilir: analog alt ton aralığı 60hz-260hz, dijital alt ton d000-d777)



DTMF çalıştırma talimatları

Bu makine, DTMF sinyal kodlama ve kod çözme işlevlerine sahiptir. PC yazılımında sırayla tıklayın:[Düzenle]-[Çift Tonlu Çökü Frekans (DTMF)]. Menü ayarlarına girin. Resimde gösterildiği gibi:

I 07 I

Bu makinede, arayanlar için 8 grup kişisel kimlik kodu depolayabilen 8 grup arama listesi vardır. Self ID, bu makinenin kişisel kimlik numarasıdır (3 haneye kadar destekler). Bu makine aynı modeldeki diğer cihazlarla gruplamayı gerçekleştirmek için grup kodunu ayarlayın ve grup çağrısını gerçekleştiren işlev. Arama listesi aramasının özel işlemleri: aramadan önce, arama listesine girmek için MENÜ tuşuna basın ve basılı tutun, arama listesi seçimini yapın ve ardından yukarı ve aşağı tuşlarıyla arayanı seçin ve ardından PTT tuşuna basın, makine, aranacak kullanıcının kişisel kimlik kodunu otomatik olarak iletacaktır. Ara diğer parti.

Uzaktan sersemletme, uzaktan öldürme işlevi

Bu makine, uzaktan şok ve uzaktan öldürme işlevlerine sahiptir. Sersemletme, makinenin bir hale oluşturduğu anlamına gelir. kod. Makine bu kodu aldığı anda, makine yalnızca alabildiği ancak alamadığı bir duruma girer. İletmek. Uzaktan öldürme, yerel makinede uzaktan öldürme kodu ayarlandıktan sonra ve yerel makine bu kodu alırsa, makine alamayacağı veya iletemeyeceği bir duruma girer.

Ses ayar fonksiyonu

VOL'e kısa basın, arayüz bir ilerleme çubuğu görüntüler, sesi ayarlamak için yukarı ve aşağı tuşlarına basın, onaylamak ve çıkmak için tekrar VOL tuşuna basın.

İzleme fonksiyonu

Bekleme durumunda, izleme işlevini açmak için MONI düğmesini iki saniye basılı tutun ve izlemek

I 08 I

mevcut kanal frekansında sinyal, izleme dinlemesinden çıkmak için MONI düğmesini bırakın.

Tarama işlevi ayarları

Bekleme modunda, tarama işlevini açmak için SCAN düğmesini iki saniye basılı tutun. yukarıya basın ve aşağı tuşlarını kullanarak tarama yönünü değiştirin. Tarama için üç mod vardır. Ayrıntılar için ögeye bakın Menü fonksiyonunun 10.

Ses emisyon ayarları

Ses kontrolünün mikrofon hassasiyeti olan toplamda 5 ses kontrolü seviyesi vardır. Aralarında, 1. seviyenin hassasiyeti en düşüktür ve 5. seviyenin hassasiyeti en yüksektir. Ses kontrolü gecikme süresi sesli kontrol iletimi başlatıldıktan sonra başlatma gecikme süresini ifade eder ve şu şekilde ayarlanabilir: KAPALI / 15 /25/3S / 4S geçrek ihtiyaçlara göre.

Şifreleme, ses sıkıştırma, özel dijital ton işlevi

Bu birim, bu üç işlevi her bir bellek kanalı için ayrı ayrı ayarlayabilir. Ses sıkıştırma işlevi: Çağrının ses kalitesinin sinyal-gürültü oranını iyileştirebilir ve sesi daha net hale getirebilir. Karıştırma işlevi: Aramanın sesi şifrelenebilir, böylece aynı kanaldaki kişiler doğrudan aramanın içeriğini anlayın. Özel dijital alt ton işlevi: Anormal dijital alt ton kodlama kuralları, diğer insanların ekipmanlarının eşleşmesini imkansız kılar, böylece iletişim kanalının sessiz etkisi.

Tuş kilidi işlevi

Bekleme modunda, klavyeyi açmak için EXIT düğmesini iki saniye basılı tutun

I 09 I

Teknik Özellikler

| Integral Part | | | |
|-------------------|------------------|----------------------|-------------------------------------|
| Çalışma Frekansı | 446.000MHz | Kademeli Frekans | 5KHz / 6.25KHz / 10KHz |
| | | | 12.5KHz / 25KHz / 50KHz / 100KHz |
| Kanal numarası | 16 KANAL | Kanal bant genişliği | Wideband: 25KHz Narrowband: 12.5KHz |
| Çalışma Gerilimi | DC 3.7V | Anten İç Direnci | 50Ω |
| Çalışma sıcaklığı | -15°C - 50°C | | |
| Ağırlık | About 102 Grams. | Radyo Boyutu | 110X54X23mm |

I 10 I

Elektrikli Parçalar

| TX Part | | RX Part | |
|---------------------|----------------------|-----------------|---------|
| Frekans Kararlılığı | ± 2.5ppm | Duyarlılık Alma | 446.000 |
| Modülasyon Modu | F3E | | |
| Ses Bozulması | ≤ 5% | Ses Bozulması | ≤ 10% |
| Geçici Güç | Wideband: ≤ -65dB ; | | |
| | Narrowband: ≤ -60dB | | |
| Frekans Ofseti | Wideband: ≤ 5KHz ; | Ses gücü | ≤ 1W |
| | Narrowband: ≤ 2.5KHz | | |
| İletim Gücü | L: 0.5W±10% | | |
| | High Power: ≤1A ; | | |
| Emisyon Akımı | Low Power: ≤500A±10% | | |
| | Kaçak Güç | ≤7.5uW | |

I 11 I