



GYQ
Yüksek Performans

YÜKSEK KAPASİTE Lİ-İON BATARYA
Ses Karıştırma Özelliği / Ses Filtreleme
Sesli Kanal Anonsu / Tarama

Fısıldama Modu

8 PMR Kanalı ve 16'lı Kanal Seçme Anahtarı

39 CTCSS / 166 DCS Ton Kodu

Bilgisayar ile programlanabilir

Küçük ve Hafif Tasarım

GYQ - Q73
TEMEL KULLANIM KILAVUZU

İÇERİK

Kutuda Ne Var ?	01
Ürün Kullanımı	02
Gerekli Bakım ve Koruma	03
Aksesuarın Takılması	04
Radyonun Eskiz Haritası	05
Temel İşlem	06
Sorun Giderme Kılavuzu	07
Teknik Şartname	08

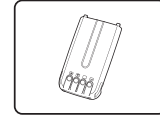
Kutuda Ne Var ?

Q73 kutusunu açtıktan sonra, lütfen aşağıdaki öğelerin hepsinin kapalı olduğundan emin olun.

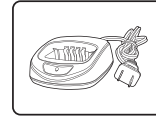
İçindekiler



Radyo Telsizi



Li-ion Batarya



Şarj Cihazı



Kemer Klipsi



Kullanıcı Dostu

Ürünün Batarya Kullanımı

Lütfen fabrikadan çıkmadan önce şarj edilmediği için yeni pili şarj edin ve kullanmadan önce uzun süre çalışmayan pili şarj edin.

Pili 3 kez şarj etmek ve boşaltmak için geri dönüşüm yaparsanız, pilin kapasitesi en iyisi olacaktır.

PT-V100 / U100 Radyosunu herhangi bir üçüncü taraf pille çalıştırmaya çalışmayın, bu da patlamaya neden olur.

Dikkat:

1. Q73 pil üzerindeki herhangi bir metal nesnenin hem anot (+) hem de katot (-) terminali ile temas etmesine izin vermeyin.
2. Pili 0 ° C -40 ° C sıcaklıkta şarj edin, aksi takdirde patlamaya neden olur.
3. Pili şarj etmeden önce radyoyu kapatın.
4. Radyoyu şarjın ortasındaiken şarj yuvasından çıkarmayın.
5. Islak veya nemliyse radyoyu şarj etmeye veya açmaya çalışmayın.
6. Radyo, tam şarj olduktan sonra bile konuşma süresi belirgin şekilde kısasa, pili yenisiyle değiştirmeniz şiddetle tavsiye edilir.

Şarj

1. Q73 radyosunu kapatın
2. Ardından güç adaptörünü masaüstü şarj yuvasına bağlayın.
3. Pilin dik ve şarj düğümü ile doğrudan temas halinde olduğundan emin olun.

Pil şarj olurken LED şarj göstergesi kırmızı yanar ve tamamen şarj olduğunda yeşile döner!

Led Gösterge Ekranı	Durumu
Kırmızı	Şarj Oluyor
Yeşil	Tam Şarj Oldu

Bakım ve Koruma

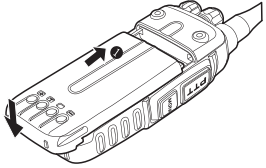
Kuru tutun, aksi takdirde yağmur suyu ve nem PCB'yi elektron hattını aşındırabilir.

.Bakım sadece profesyonel teknisyenler tarafından yapılabilir. Radyo kullanılmadığında MICISP kapağını (mikrofon bağlantı noktası kapağı) yukarı itin.

. Anten değiştirmek için sadece anten atanabilir.

. Aşırı tozlu, ıslak veya sıçrayan yerlere veya dengesiz yüzeye koymayın.

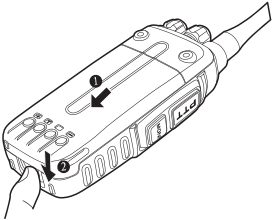
Aksesuar Yerleştirme Pil Takma / Çıkarma



(Çizim 1)

Pili takma

Pilin üst kısmı, radyo gövdesinin alüminyum plakasının yuvasına doğru hareket eder, ardından pilin ucunu yöne doğru bastırın ve ardından pili ileriye doğru itin. Pil, bir tık sesi duyulduktan sonra iyi bir şekilde kurulur (bkz. Çizim 1).



(Çizim 2)

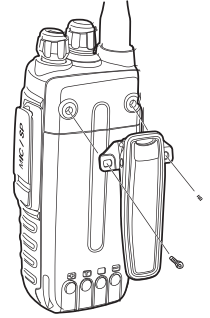
Pilin çıkarılması

Pilin ucundaki düğmeye basın. pili yöne doğru çekin, ardından pili yöne doğru geriye doğru çekin, son olarak pili çıkarabilir (bkz. Çizim 2).

Kemer Klipsini Takma / Çıkarma

Kemer klipsini takma: Kemer klipsini radyonun arkasına takarken, iki vidayı (kutuya dahil) kemer klipsindeki deliklerden ve radyonun arkasına vidalayın (bkz. Çizim 5).

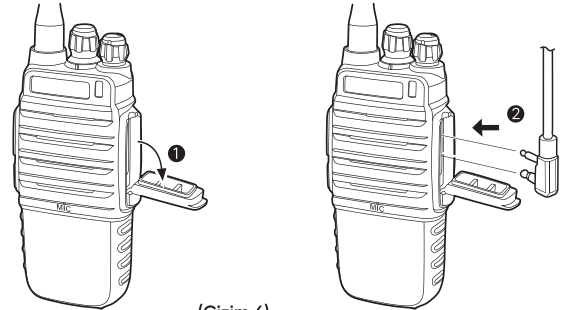
Kemer klipsini çıkarma: Vidaları çıkarın ve standart bir tornavida ile kayış. Yardımcı kulaklık / mikrofon takma / Kullanma Kulaklık / Mikrofon jakı kapağını açın ve iki uçlu giriş jakını takın.



(Çizim 5)

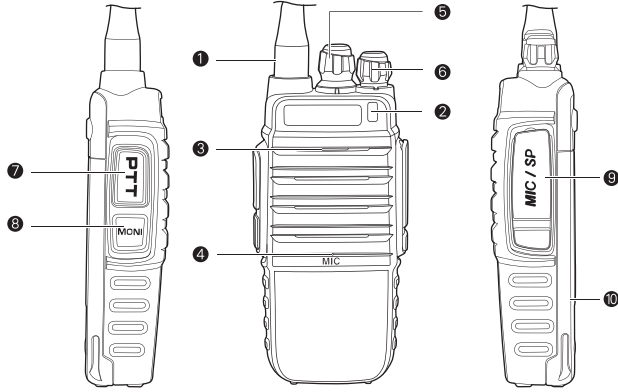
Yardımcı Kulaklık / Mikrofon Takma

Kulaklık / Mikrofon jakı kapağını açın ve iki uçlu giriş jakını takın.(bkz. çizim 6)



(Çizim 6)

Radyonun Eskiz Haritası (bkz. Resim 7)



(Çizim 7)

- 1 Anten
- 2 LED gösterge ışığı: LED, iletirken kırmızı ve alırken yeşil renkte yanar. Düşük pili belirtmek için kırmızı ışık art arda yanıp söner ve tarama modu etkinleştirildiğinde yeşil ışık art arda yanıp söner.
- 3 Hoparlör: ses çıkışı
- 4 Mikrofon: ses girişi
- 5 Kanal seçim düğmesi: almak ve iletmek istediğiniz kanal numarasını seçin.
- 6 Güç / ses düğmesi: radyoyu açar ve ses seviyesini kontrol eder.

PTT düğmesi:

İletmek için bu düğmeye basın, almak için bu düğmeyi bırakın.

MONİ düğmesi;

Bu düğmeye her zaman basarken zayıf sinyali izleyebilirsiniz. Bu düğmeye 1 kez basın ve ardından bu düğmeyi bırakın, radyo tarama moduna geçecektir (Bu MONİ düğmesinin tarama modu işlevi pc'deki programlama yazılımında ayarlanabilir, taramayı etkinleştirmeyi onaylamak için programlama yazılımında "Tara"nın solundaki kare çerçevede "" işaretleyin MONİ düğmesi ile işlev. 9 Mikrofon / hoparlör jakı / veri bağlantı noktası: hoparlör mikrofonunu, kulaklığı veya programlama kablosunu buraya bağlayın.

10 Pil paketi: Li-İyon pil

Temel İşlem

Radyoyu açma / kapama

Güç / ses düğmesini saat yönünde çevirin. Radyonun açık olduğunu gösteren "uyarı sesi" istemini duymalısınız. Güç / ses düğmesini saat yönünün tersine çevirmek radyoyu kapatacaktır. Radyonun kapandığını gösteren bir tık sesi duymalısınız.

Radyo sesini ayarlama

Radyo açıldığında, güç / ses düğmesini saat yönünde (ses seviyesini artırmak için) ve saat yönünün tersine (ses seviyesini azaltmak için) çevirerek ses seviyesini ayarlayabilirsiniz.

Kanal seçimi

Radyo açıkta, kanal düğmesi ile saat yönünde veya saat yönünün tersine kanallar1-16 arasında seçim yapabilirsiniz.

Radio İletimi

Aynı frekansa programlanmış tüm radyolara ve cihazlara iletmek için BK düğmesini basılı tutun. Gösterge LED ışığı kırmızı renkte yanar, bu da radyonuzun iletildiğini gösterir, gösterge LED ışığı yanıp sönüyorsa, radyonun pilinin aşırı düşük olduğunu gösterir, bu da radyonun optimum kapasitede çalışmayacağı anlamına gelir.

Radio Alımı

Almak için BK düğmesini bırakın. Radyonuzun başka bir radyodan veya cihazdan sinyal aldığını belirtmek için gösterge LED ışığı yeşil renkte yanacaktır.

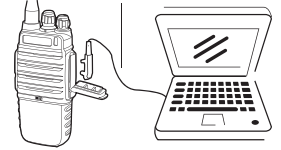
Gelişmiş Ayarlar

Radyo programlama yazılımında, kanal / güç açma ve kapatma isteminin dili ve Q73 radyonuzun her kanalına özel frekanslar yazma yeteneği dahil olmak üzere bazı gelişmiş ayarlar ayarlanabilir,

Radyoya Frekans Yazma

- 1.To Q73 radyosunun programlama yazılımını yerel distribütörünüzden alın.
2. Ardından radyoyu kapatın ve programlama kablosuyla USB veya seri port bağlantısı üzerinden bilgisayarınıza bağlayın (bkz. Çizim 8).
3. Programlama yazılımını bilgisayarınızdan başlatın ve çalıştırın ve ardından programlama yazılımının arayüzüne gidin, radyoya istediğiniz frekansları ve programlama kablosu yerilerini ayarlayın ve yazın.

(Çizim 8)



Pc tarafından Programlanmış fonksiyon ayarları Kanal numarası

İçin ses istemi fonksiyonu Kanal numarası için ses istemi fonksiyonu bilgisayardaki programlama yazılımında ayarlanır; İngilizce veya Çince olarak ayarlanabilir, ayarlandıktan sonra, İngilizce veya Çince olarak derhal geçerli kanal numarasını çalacaktır. Veya "kapat" olarak ayarlayın
işlev --- kanal numarası için sessizliği koru ", ayarlandıktan sonra geçerli kanal numarasını çalmaz.
Daha düşük Pil Gücü
Radyonun LED gösterge ışığı, bekleme süresini iletirken ve tutarken gücün (kapasitenin) ön değere çok düşük olması koşuluyla kırmızı renkte yanıp söner ve kapanır ve radyo 3 bip sesi çıkarır. Yani şu anda, lütfen şarj edin aynı anda pil, aksi takdirde radyo otomatik olarak kapanacaktır yakında.

Pil Tasarrufu Fonksiyonu

Radyo, sinyal almadığında veya çalışmadığında (düğmeye basmak, kanal düğmesini çevirmek dahil) otomatik olarak güç tasarrufu durumunda olacaktır, bu özellik radyonun pil gücü kaybını azaltmasına yardımcı olacaktır.

Mevcut kanal meşgul olmadığında veya 10 saniye içinde çalışmadığında, radyo güç tasarrufu modunda olacaktır. Radyo sinyal alırken ve çalışırken, radyo güç tasarrufu modundan çıkacaktır.

"Pil tasarrufu işlevini" açmak veya "pil tasarrufu işlevini" kapatmak istiyorsanız, bilgisayarınızdaki programlama yazılımında ayarlanabilir.

Dikkat: Fabrikadan ayrılmadan önce Pil Tasarrufu İşlevi açılır (varsayılan ayar).

TOT (Zaman aşımı Zamanlayıcısı)

Zaman aşımı zamanlayıcısı, iletim süresinin sınırlı olmasıdır, bu da aynı grubun üyesinin uzun süre aramasını (iletim) engeller. Bu özellik PC'de programlama yazılımı ile ayarlanabilir (süre 15 saniye, 30 saniyedir...600 saniye, her adım 15 saniyedir). İletim süresi, zaman aşımı süresi ön ayarından fazlaysa, radyo (radyo gönderen) iletimi durduracak ve bu arada radyo uyarı sesini çalacaktır. BK düğmesini bırakın, uyarı sesini durdurur ve ardından BK düğmesine tekrar basın ve alıcı moduna geri döner.

Meşgul Kanal Kilitleme (BCLO)

Bu işlev (Meşgul Kanal Kilitleme), Q73 radyonuzla aynı frekans kullanan diğer radyo ve cihazların cihazınıza müdahale etmesini önleyecektir. BCLO

Varsayılan olarak devre dışıdır, ancak radyo programlama yazılımı içinden etkinleştirilebilir ve devre dışı bırakılabilir. BCLO etkinse ve başka bir radyo aynı frekansta yayın yapıyorsa, BK düğmesine basıldığında radyonuz bir bip sesi çıkarır. Aynı frekansta başka hiçbir radyo yayını yapılmadığında, BK düğmesine basıldığında yayın yapabileceksiniz.

Tarama Ekle

Tarama ekleme işlevi, bilgisayarınızdaki programlama yazılımında ayarlanır. Programlama yazılımını çalıştırmaya başladıktan sonra Bilgisayarın "Kanal Bilgileri" arayüzünde, "Tara Ekle" ögesini tıklayabilir ve menü çubuğunun altındaki "Ekle" veya "Del (sil anlamına gelir)" seçeneğini seçebilirsiniz. "Ekle" yi seçtiğinizde, taramayı etkinleştirdiğinizde geçerli kanalı tarayabilir. "Del" i seçtiğinizde, taramayı etkinleştirirken geçerli kanalı tarayamaz. Tarama Ekle fabrika varsayılanıdır.

Geniş bant /Dar bant

Geniş bant fabrika varsayılanıdır. Programlama yazılımını etkinleştirdikten sonra, bilgisayarın "Kanal Bilgisi" arayüzünde, Menü Çubuğundaki "Kanal Aralığı" ögesinin altında "Geniş" veya "Dar" ı seçebilirsiniz. Geniş bant 25kHz, dar bant 12.5kHz'dir.

Boş Kanal Hatırlatma fonksiyonu

Mevcut kanal boş kanal olduğunda (frekans verisi yok), radyo "bip" uyarı sesi çıkarır, bu, mevcut kanalın iletişim kuramadığı anlamına gelir.

CTCSS ve CDCSS

CTCcss ve CDCSS tonları, önceden gelen gizlilik tonlarıdır-

Q73 radyosuna programlanmış, yalnızca aynı CTCSS / CDCSS ayarlarına ayarlanmış radyolardan iletmelerine ve almalarına izin vererek radyoları ve diğer cihazları sinyaline müdahale ediyorum. Not: CTCSS / CDCSS tonunu etkinleştirirken, radyonuzun aynı tonu kullanmayan herhangi bir radyodan sinyal almayacağından emin olun, iletimizin tamamen gizli olduğundan emin olmaz.

Programlama yazılımını çalıştırmaya başladıktan sonra bilgisayarın "Kanal Bilgisi" arayüzündeki Menü Çubuğunda "CDCSS / DCSDec" ve "CDCSS / DCS Enc" öğelerinin altında CTCSS / cdcss'yi ayarlayabilirsiniz.

Ctcss'nin 50 grup sabit kodu, cdcss'nin 105 grup sabit kodu vardır. Ayrıca, doğrudan standart olmayan CTCSS / CDCSS kodlarını da girebilirsiniz, CTCSS aralığı 60.0-260.0Hz, CDCSS aralığı bilgisayar tuş takımı ile giren D000-D777'dir.

DTMF (PTT ID / ANI / Uzaktan öldürme / Uzaktan sersemletme)

DTMF: İletim ve alma gereği olarak Çift Tonlu Çoklu Frekans, programlama yazılımının araç çubuğunun "Düzenle" öğesinin altındaki "Seçenek Özellikleri (0)" öğesinde "PTT ID" yi ayarlayabilirsiniz. DTMF kodunu girmek için önceden ayarlanmış (en fazla 16 karakter, örneğin: 1234567890ABCD * #). Çift Tonlu Çoklu Frekans (DTMF) ayrıca programlama yazılımının araç çubuğunun "Düzenle" öğesinin altındadır. DTMF kodu belirtilen durumda iletilebilir. Programlama yazılımında PTT ID BOT kodunu ve (veya) PTT ID EOT kodunu ayarlayabilirsiniz.

Programlama yazılımı içeriğinin notları:

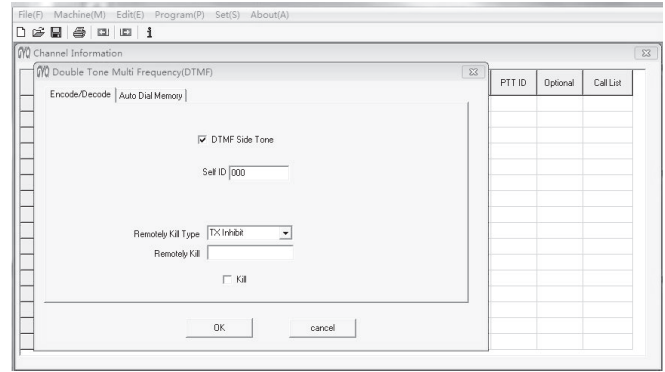
BOT: = iletimin başlangıcı

EOT: = iletimin sonu

PTT ID BOT: PTT düğmesine 1 kez bastıktan sonra PTT ID kodunu bir kerede iletmek ve ardından PTT düğmesini bir kerede serbest bırakmak için.

PTT KİMLİĞİ EOT: İletim bittiğinde PTT düğmesini bıraktıktan sonra PTT kimlik kodunu iletmek için.

Dtmf'yi programlama yazılımında aşağıdaki gibi ayarlayabilirsiniz:
1. DTMF kodlama / kod çözme (bkz. Çizim 9)



(Çizim 9)

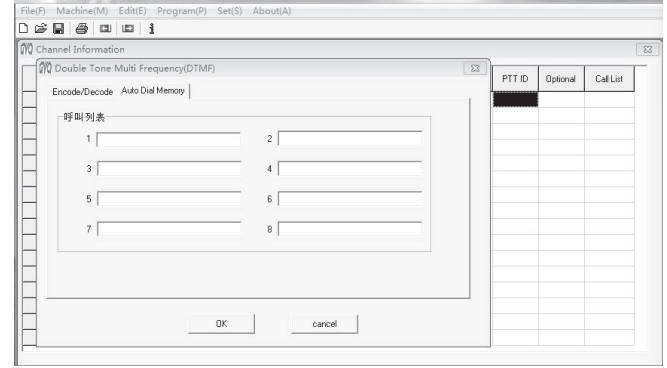
PTT KİMLİĞİ İsteğe Bağlı Arama Listesi

DTMF yan tonu: DTMF yan tonunun solundaki kare karede: "V" işaretlerseniz, DTMF kodlamasını iletirken özel bir ses duyabilirsiniz. DTMF yan tonunun solundaki kare karede "v" harfini silerseniz,DTMF kodlamasını iletirken özel bir ses duyabilirsiniz.ANI notu: kişisel tanımlanmış kod. Radyonuz doğru ANI kodunu alırsa, sesli bir "Bip" uyarı sesi çıkarır ve bu, kod çözmelerin doğru olduğu anlamına gelir! Uzaktan Durdurma Türü:

Uzaktan Durdurma Türünün sağındaki dikdörtgen çerçevede "TX Engelleme" yi seçmeye ayarlarsanız, radyo iletmez, ancak alabilir. "Uzaktan Durdurma Türü" nün sağındaki dikdörtgen çerçevede "TX / RX Engelleme" yi seçmeye ayarlarsanız, radyo ne iletir ne de alır. "Durdur" un arkasındaki kare karede "" işaretini işaretledikten sonra, şu anda radyo uzaktan Durdurma durumu altındadır. radyoyu uzaktan öldürme durumu altında etkinleştirirseniz, mevcut kanaldaki "uzaktan Durdurma kodu" ve "#" 'yu uzaktan öldürülen radyoya iletmelisiniz ve uzaktan durdurulan radyo, doğru uzaktan öldürme kodunu aldıktan sonra özel bir uyarı sesi çıkaracaktır, bu artık radyonun normal şekilde kullanılabileceği anlamına geliyor. Notlar: Programlama yazılımındaki "Uzaktan Durdurma", "uzaktan durdurma kodu" anlamına gelir.

Uzaktan öldürme kodunun en fazla 10 karakteri vardır (1234567890). Verici Radyoya önceden "uzaktan durdurma kodu" girmeyi ayarlarsanız, Alıcı Radyo, geçerli kanaldaki "uzaktan durdurma kodunu" aldıktan sonra özel bir uyarı sesi çıkarır ve ardından Alıcı Radyo Uzaktan Durdurma durumunda olacaktır.

2.Otomatik Arama Belleği (bkz. Çizim 10)



(Çizim 10)

Radyo, "Çift Tonlu Çoklu Frekans (DTMF)" arayüzündeki "Otomatik Arama Belleği" öğesinin altında 8 grup Arama Listesine sahiptir. (bkz. Çizim 10).

8 grup Çağrı listesi kodu; en fazla 16 karakterdir: 1234567 890ABCD * # hafızaya alınmıştır.

Aşağıdaki gibi özel İşlem: Öncelikle yukarıda belirtilen kodları (örneğin: 123456789ABCD * #) Sırasıyla 8 gruba girin

Arama Listesi.

Arından, programlama yazılımının "Kanal Bilgileri" arayüzündeki her kanalın ilgili çağrı listesi grubunu seçin. Ve sonra diğer radyoyu aradığınızda, serbest bırakmamak için PTT düğmesine basın, ve aynı zamanda MONİ düğmesine daha fazla basın.

Aktif

Sorun Giderme Kılavuzu

Arızalar

- 1- Radyo bataryayı açmıyor, ömrü çok kısa aynı grubun / ekibin diğer radyolarıyla iletişim kurabilir diğer radyolarla iletişim kurabilir, Ancak diğer yabancı cihazları duyabilir.
- 2- Radyo sesi duyulmuyor veya çok düşük
- 3- Radyo çok fazla statik veya gürültü yayar

Çözümleri

1- Pili yeniden şarj edin veya yenisiyle değiştirin Pili yenisiyle değiştirin Radyo aralığının dışında kalmadığınızdan emin olun Bağlanmaya çalıştığınız tüm radyoların aynı frekanslara ve QT / DQT tonlarına programlandığından emin olun.

2-Radyonuzdaki QT / DQT tonlarını ve diğer tüm uygulanabilir radyo ve cihazlardakileri değiştirin Hoparlör mikrofonunun veya kulaklığın bağlı olduğundan ve maksimum seviyede olduğundan emin olun. ses seviyesi hala duyulmuyorsa veya çok düşükse. daha fazla yardım için contace garanti hizmeti

3- Radyonuza daha yakın veya radyonuzun menzili içinde olan bir radyoya veya cihaza aktarmayı deneyin statik gürültü devam ederse, daha fazla yardım için garanti İservice ile iletişime geçin.

Teknik Özellikler

Genel	Özellikler
Frekans Aralığı	446MHz
Voltaj Oranı	DC 3.7V (Li-ion Batarya)
Çalışma Sıcaklığı	-20°C den +70°C
Frekans Kombinasyonu	Faz kilitleli döngü frekans sentezi
Hafıza Kanalı	16 Kanallı
Anten	Kauçuj Anten
Anten Empedansı	50Ω
Boyutu	118*54*29mm
Ağırlığı	155G (anten ve pil takımı dahil)

Verici Kısmı

Çıkış Gücü	<5W
Modülasyon Modu	FM(F3E)
Modülasyon Hassasiyeti	<15uV
Modülasyon Sapması	<5%
Max. Frekans Aralığı	<5kHz
Güncel Emisyon	1200mAh

Alıcı Kısmı

Referans Hassasiyeti	<0.2uV (12dB SINAD)
Bastırma Hassasiyeti	<0.20uV
Aidop Desibeli	50db
Aidop Gücü	>500mW
Güncel Receovomg	<350ma
Bastırma Beklemesi	<20ma

EU Declaration of Conformity

We, hereby declare that the essential requirements set out in the **RED Directive 2014/53/EU**, have been fully fulfilled on our product with indication as below:

Product Name FM Transceiver

Brand Name / Model GYQ / GYQ-Q73

The following standards have been applied for the investigation of compliance:

- Safety EN IEC 62368-1: 2020+A11:2020
- Health EN IEC/IEEE 62209-1528:2021; EN 50566:2017
- EMC ETSI EN 301 489-1 V2.2.3 (2019-11)
- Radio ETSI EN 301 489-5 V2.2.1 (2019-04)
- Radio ETSI EN 303 405 V1.1.1 (2017-05)

The conformity assessment procedure referred to in Article 17 and detailed in Annex III of Directive 2014/53/EU has been followed with the involvement of the following Notified Body:

2280 MiCOM Labs Inc.

and issued the EU-type examination certificate.

Furthermore, the ISO requirement for the in-process quality control procedure as well as the manufacturing process has been reached. The technical document as well as the test reports will be kept for a period at least 10 years after the last product has been manufactured at the disposal of the relevant national authorities of any Member State for inspection.

Detail contact information for this declaration has been listed below as the window of any issues relevant for this declaration.

Manufacturer Information:

Company Fujian Nan'an Gaoyingqi Electronic Co., Ltd.

Address Gaoyingqi Industrial park, Wukeng, Xiamei, Nanan, Quanzhou, Fujian,
China

Name/Title Lianqi Nian E-mail 306454511@qq.com

Tel. No. 0595-26982669 Fax No. N/A



Signature / stamp Date: 2023-01-03



SINTECH TELECOM

SINTECH TELEKOM VE ELEKTRONİK LTD. ŞTİ.

GARANTİ BELGESİ

Bu Belgenin Kullanılmasına 6502 Sayılı Tüketici Korunması Hakkında Kanun ve Bu Kanuna Dayanılarak Yürürlüğe Konulan Garanti Belgesi Uygulama Esaslarına Dair Yönetmelik Uyarınca T.C. Sanayi ve Ticaret Bakanlığı, Tüketicinin ve Rekabetin Korunması Genel Müdürlüğü tarafından izin verilmiştir.

Unvanı : SINTECH TELEKOM VE ELEKTRONİK LTD. ŞTİ.
Ardesi : Tahtakale Mh. Tahtakale Cd.No:18/102 Fatih-İSTANBUL
Telefon : Tel:(0212) 513 85 06 - 519 27 57

FİRMA YETKİLİSİ İMZA KAŞESİ

SINTECH TELEKOM VE ELEKTRONİK LTD. ŞTİ.
Tahtakale Mh. Tahtakale Cd. No: 18/102 Fatih-İSTANBUL
Tel: (0212) 513 85 06 - 519 27 57 Tlc. Sic. No: 88334-5
Hacıpaşa V.N. 7/11 035 0769

MALİN

Cinsi : EL TELSİZİ
Markası : GYQ
Modeli : Q73
Seri No. :
Teslim Tarihi ve Yeri :
Azami Tamir Süresi : 20 (YIRMİ) İş Günü
Garanti Süresi : 2 (İKİ) YIL - Ürünün Bataryası 6 (ALTI) Ay

MÜŞTERİNİN

Adı Soyadı / Unvanı :
Adresi :

SATICI FİRMANIN

Unvanı / Adresi :
Telefon - Faks :
Fatura Tarihi ve No. :
Kaşe - İmza :

GARANTİ ŞARTLARI

1. Garanti süresi, ürünün teslim tarihinden itibaren başlar ve iktilydır.
2. Ürünün bütün parçaların dahil olmak üzere tamamı firmamızın garantisine kapsamındadır. Cihazın bataryaların sarf malzemesi olarak kullanılğından, garanti süresi fatura tarihinden itibaren 6 (altı) ayla sınırlıdır.
3. Ürünün garanti süresi içinde anlaşılan durumlarda, tamirde geçen süre, garantisine eklenir. Ürünün tamir süresi en fazla 20 iş günüdür. Bu süre, ürüne ilişkin arızanın servis merkezine, servis merkezi olmaması durumunda, ürünün satıcısı, bayii, acentası, temsilciliđi, ithalatçısı veya imalatçısı-üreticisinin birisine bildirim tarihinden başlar. Malın arızasının 20 iş günü içerisinde giderilememesi halinde, imalatçı-üretici veya ithalatçı ürünü tamirini tamamlayıncaya kadar, benzer özelliklere sahip başka bir malı tüketicinin kullanımına tahsis etmek zorundadır.
4. Ürünün ayıplı olduğunun anlaşılması durumunda tüketicii, 6502 sayılı Tüketicinin Korunması hakkında kanun 11. maddesinde yer alan; A- Sözleşmeden dönme, B- Satış bedelinde indirim isteme, C- Satılan ayıpsız bir misil deđiştirilmesini isteme haklarından birini kullanabilir.
5. Tüketicinin bu haklardan ücretsiz olarak hakkını seçmesi durumunda satıcı; işçilik masraflı deđiştirilen parça bedeli ya da herhangi bir ad altında hiçbir ücret talep etmeksizin malın onarımını yapmak veya yaptırmakla yükümlüdür. Tüketicii, ücretsiz onarım hakkını üretici ya da ithalatçıya karşı da kullanabilir. Satıcı, üretici ve ithalatçı bu hakkını kullanmasından müteselsilen sorumludur.
6. Tüketicinin onarım hakkını kullanması durumunda ürünün; a) Tüketiciiye teslim edildiđi tarihten itibaren, belirlenen garanti süresi içinde kalmak kaydıyla bir yıl içerisinde, arızayı ikiden fazla tekrarlaması veya farklı arızaların dörtten fazla ortaya çıkması durumunda, b) tamir için gereken azami sürenin aşılması, c) Firmanın servis istasyonunun, mevcut olmaması durumunda ürünün satıcısı, bayii acentası, temsilciliđi, ithalatçısında birinin düzenleyeceđi raporla arızanın giderilmesinin mümkün olmadığı tespit durumunda, tüketicii ürünün ücretsiz deđiştirilmesini, bedel iadesi veya kapp oranında bedel indirimi talep edebilir.
7. Ürünün kullanım kılavuzunda yer alan hususlara aykırı şekilde kullanımı sonrasında ortaya çıkan arızalar garanti kapsamı dışında yer alacaktır.
8. Tüketicii, garantiden doğan haklarının kullanılmasını ile ilgili olarak çıkabilecek uyumsuzlıklarda yerleşim yerinin bulunduđu ve tüketicii işlemlerinin yapıldığı yerdeki Tüketicii Hakem Heyetine veya Tüketicii Mahkemesine başvurabilir.
9. Satıcı tarafından bu Garanti Belgesinin verilmemesi durumunda, tüketicii Türkiye Cumhuriyeti Gümrük ve Ticaret Bakanlığı Tüketicinin Korunması ve Piyasa Gözetlimi Genel Müdürlüğü'ne başvurabilir.

BU GARANTİ AŞAĐIDAKI DURUMLARDA HÜKÜMSÜZDÜR

1. Cihazın kullanım kılavuzunda yazan usullere aykırı kullanılması,
2. Cihazın yetkili servisler dışında onarım vb. amaçlarla müdahale edilmesi (Cihaz üzerindeki servis güvenlik etiketinin zarar görmesi, yetki dışı müdahale anlarının taşır)
3. Cihazın seri numaralarında kazıntı, silinti olması
4. Garanti Belgesi üzerine satıcı firmasının kaşe ve imzası ile aldiđı faturanın tarihi ve numarası bulunmuyorsa bu garantısiz sayılır. Satış tarihi, yetkili personelimiz tarafından istenildiđinde, fatura, teslim belgesi, rsaliye vb. gibi belgelerle kanıtlanabilmelidir.
5. Fatura ve Garanti Belgesindeki seri numarası, cihaz üzerindeki ile aynı olmalıdır. Ayrıca telsiz cihazı üzerindeki seri numarası ile cihaz hafızasındaki elektronik seri numaranın da aynı olması gerekmektedir.
6. Cihazın fiziksel darbeyle (oluşırme, çarpma), suyla temasa yada aşırı ısı farklarına maruz bırakılması.
7. Cihazın orijinal olmayan aksesuarların kullanılmasından, elektrik şebekesi veya taşıtı içindeki elektrik voltaj dzensizliklerinden dolayı hasar görmesi ya da arızalanması durumunda. Yukarıda belirtilen koşullara uyulmadığı takdirde oluşabilecek arızalar, garanti dışı sayılacağından servis, malzeme bedeli müşteriden tahsil edilir.

YETKİLİ SERVİS

İSTANBUL : TAHTAKALE MAH. TAHTAKALE CAD. TAHTAKALE TİC. MRK. NO:18/312
EMİNÖNÜ/FATİH/İSTANBUL TEL: 0212 519 27 57

İTHALATÇI FİRMA BİLGİLERİ



Tahtakale Mh. Tahtakale Cd. No: 18/102 Fatih / İSTANBUL

ÜRETİCİ FİRMA BİLGİLERİ

Fujian Nan'an Gaoyingqi Electronic Co. Ltd.

Adres: Gaoyingqi industrial park, Wukeng, Xiamei, Nanan,
Quanzhou, Fujian, China

Tel: 0595-26982669 Fax: 0595 86310825